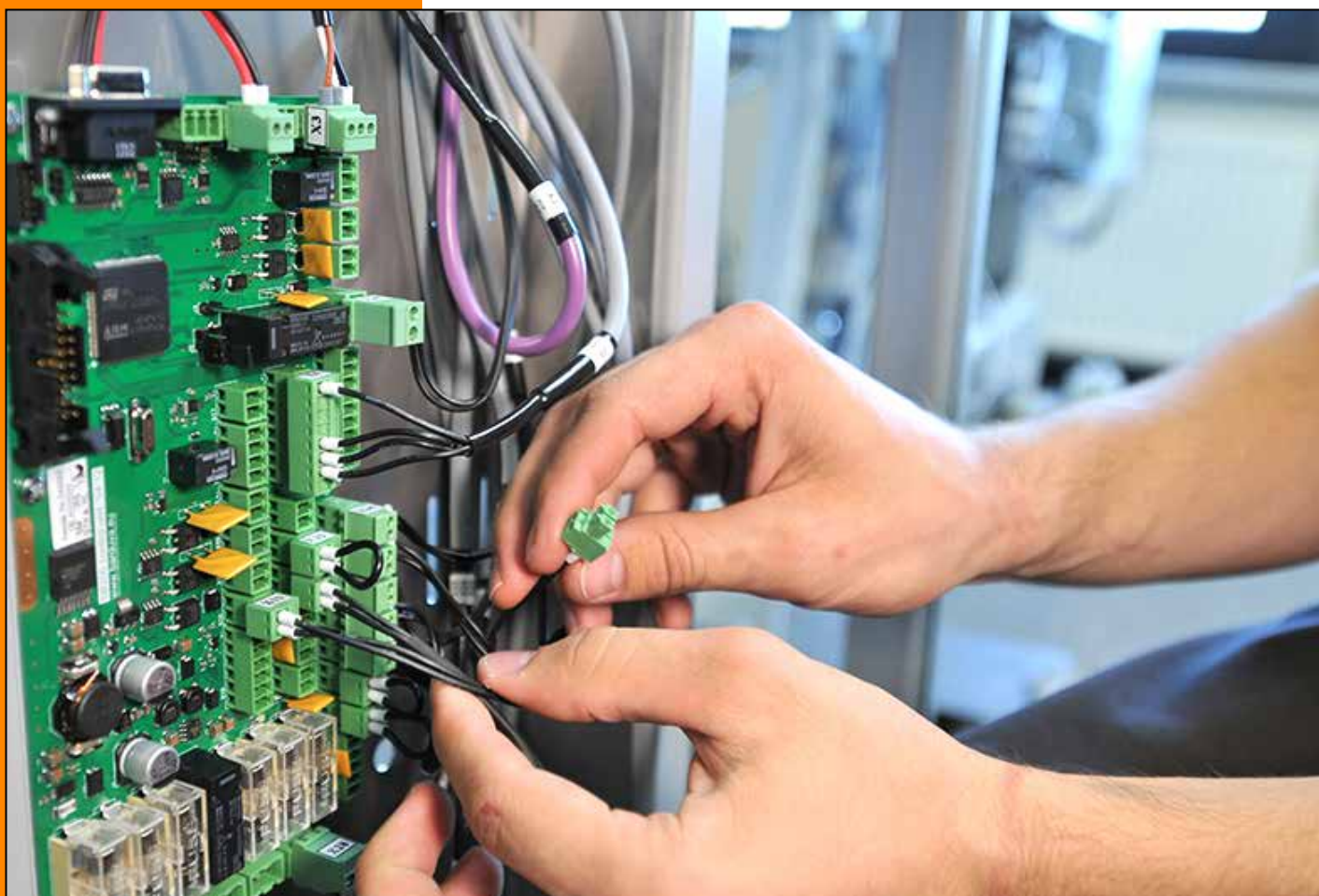


PLATEFORME VERTICALE

AB300

MANUEL UTILISATEUR
ET DE MAINTENANCE

(USER AND MAINTENANCE MANUAL)



Français
V 1.0 - 2024-02

Auteur : GP. (2022-05)
Traduis de l'anglais.
Service line : +370 5231 0770
E-mail. support@barduva.eu
Copyright © - Barduva, 2023

Barduva
Beržuonos st. 2,
Vilnius LT-02121, Lithuania
sales@barduva.eu
Phone : +370 5 231 0770
www.barduva.eu

SOMMAIRE

INTRODUCTIONS	p.3
TERMES ET DEFINITIONS	p.3
EXIGENCES GÉNÉRALES DE SÉCURITÉ	p.5
INFORMATION POUR LE PROPRIÉTAIRE DE LA PLATEFORME DE LEVAGE	p.6
DESCRIPTION DES DISPOSITIFS DE SÉCURITÉ	p.13
AUTRES DISPOSITIFS DE SÉCURITÉ	p.15
LES CARTES DE CONTRÔLE DE L'AB300	p.17
ALIMENTATION	p.19
MODES DE FONCTIONNEMENT DE LA PLATEFORME	p.21
ÉTIQUETTES (ICÔNES), TEXTES D'AVERTISSEMENTS	p.22
UTILISATION SÉCURISÉE DE LA PLATEFORME DE LEVAGE	p.25
FONCTIONNEMENT MANUEL D'URGENCE	p.27
ENTRETIEN DE LA PLATEFORME ÉLÉVATIVE	p.29
OUTILS SPÉCIAUX	p.34
EXEMPLE DE DÉCLARATION CE DE CONFORMITÉ	p.35
CARNET DE MAINTENANCE DE LA PLATEFORME VERTICALE	p.36

INTRODUCTION

Le manuel décrit le fonctionnement d'une plate-forme élévatrice AB300, l'entretien de la plate-forme élévatrice et la responsabilité du propriétaire de la plate-forme élévatrice, pour assurer le fonctionnement sûr et fiable de la plate-forme élévatrice.

Avant d'utiliser la plate-forme élévatrice, lisez attentivement ce manuel d'utilisation et d'entretien de la plate-forme élévatrice.

Ce manuel est destiné au propriétaire de la plate-forme élévatrice et au service de maintenance.

Ce manuel doit être conservé pendant toute la durée de vie de la plate-forme élévatrice.

TERMES ET DÉFINITIONS

La maintenance désigne toutes les opérations nécessaires pour garantir qu'après l'installation, la plate-forme élévatrice et ses composants fonctionnent en toute sécurité comme prévu, pendant toute leur durée de vie.

La maintenance comprend :

1 - l'inspection visuelle, la lubrification, le nettoyage, etc. ;

remarque : les opérations de nettoyage ne sont pas incluses dans les opérations de maintenance :

A) nettoyage de l'enceinte extérieure de la plate-forme élévatrice ;

B) nettoyer l'intérieur de la plateforme.

2 - tests ;

3 - opérations de sauvetage de passagers ;

4 - opérations de réglage et de mise au point ;

5 - réparation ou remplacement de composants non préjudiciables aux caractéristiques de la plate-forme élévatrice, qui peuvent être nécessaires en raison de détérioration ou d'usure.

Les opérations de maintenance ne comprennent pas les opérations suivantes :

1 - remplacement des composants principaux tels que variateur, plateforme, commandes, etc., ou des composants de sécurité tels que dispositifs de sécurité, etc., même si les emplacements des composants de remplacement sont les mêmes que ceux d'origine.

2 - remplacement de la plate-forme élévatrice ;

3 - modernisation de la plate-forme élévatrice, y compris la modification de l'une de ses caractéristiques (telles que la vitesse, la charge, etc.) ;

4 - opérations de secours réalisées par les pompiers.

Service de maintenance désigne l'entreprise ou une unité commerciale avec un ou plusieurs agents de maintenance compétents effectuant des opérations de maintenance au nom du propriétaire de la plate-forme élévatrice.

Par personne de maintenance compétente, on entend une personne dûment formée et désignée possédant les connaissances et l'expérience pratique nécessaires, équipée des instructions nécessaires et bénéficiant de l'assistance du service de maintenance, dont la tâche est de fournir les conditions nécessaires à l'exécution correcte et sûre de certaines opérations de maintenance.

Fabricant désigne une personne physique ou morale qui assume la responsabilité de la conception, de la production et de la commercialisation de la plateforme élévatrice.

Entrepreneur désigne une personne physique ou morale qui assume la responsabilité de l'installation et de la mise sur le marché de la plate-forme élévatrice.

Propriétaire de la plate-forme élévatrice désigne une personne physique ou morale, qui a le pouvoir de disposer de la plate-forme élévatrice et assume la responsabilité de son fonctionnement et de son utilisation.

Service d'urgence désigne l'organisme responsable de la réception des informations d'alarme et de la libération des passagers coincés dans la plate-forme élévatrice. Le service d'urgence peut faire partie du service de maintenance.

Les actions de sauvetage désignent les actions initiées dès réception d'une notification du ou des passagers coincés dans la plate-forme élévatrice et achevées dès la libération du ou des passagers coincés.

Passager désigne une personne qui utilise la plateforme élévatrice.




Carnet de maintenance désigne un livre contenant toutes les informations nécessaires relatives à la plate-forme élévatrice et offrant suffisamment d'espace pour enregistrer les inspections, les tests et toute réparation ou modification.

EXIGENCES GÉNÉRALES DE SÉCURITÉ

Cette section décrit les exigences générales de sécurité qui doivent être respectées lors de l'utilisation de la plate-forme élévatrice et de la maintenance de la plate-forme élévatrice afin d'éviter tout danger pour la vie, la santé et les biens.

3.1. Symboles

Signification des symboles utilisés dans le manuel :

Signe	Conséquences potentielles et mesures pour éviter le danger
 Warning!	Ce symbole indique un niveau de blessure élevé. Le non-respect des mesures de protection peut entraîner un risque de dommages mortels ou irréparables à la plate-forme élévatrice !
 Attention!	Ce symbole indique le niveau moyen de blessure. Le non-respect des mesures de protection peut entraîner des blessures graves ou des dommages à la plate-forme élévatrice !
 Dangerous!	Ce symbole indique un faible niveau de blessure. Le non-respect des mesures de protection peut entraîner des blessures légères ou des dommages à la plate-forme élévatrice !

3.2. Application de la plate-forme élévatrice

La plate-forme élévatrice est conçue pour le transport de passagers à mobilité réduite, ainsi que de passagers en fauteuil roulant, avec ou sans accompagnateur, jusqu'à l'étage spécifié. Le propriétaire de la plate-forme élévatrice doit s'assurer que la plate-forme élévatrice est utilisée uniquement aux fins prévues.

3.3. Qualifications des passagers et des personnes compétentes

Qualification des passagers.

Les passagers de la plate-forme élévatrice ne nécessitent aucune préparation ou formation supplémentaire pour utiliser la plate-forme élévatrice.

Les passagers qui ne peuvent pas utiliser les commandes de la plate-forme élévatrice et (ou) monter sur la plate-forme de manière autonome pour certaines raisons, peuvent utiliser la plate-forme élévatrice uniquement avec la personne qui les accompagne.

3.4. Qualification du personnel de maintenance compétent

La maintenance de la plate-forme élévatrice nécessite des compétences en mécanique et en électricité ainsi qu'une expérience pratique.

Le personnel de maintenance compétent doit disposer de la formation mécanique et électrique nécessaire et de l'expérience pratique pour effectuer les opérations de maintenance requises de manière sûre et appropriée.

3.5. Entretien

L'entretien doit être effectué conformément à ce manuel et au manuel d'entretien de la plate-forme élévatrice verticale.

La sécurité et la durée de vie de la plate-forme élévatrice dépendent d'un entretien opportun et périodique de la plate-forme élévatrice.

Les équipements de protection individuelle sont indispensables et obligatoires lors de l'entretien de la plate-forme élévatrice.

3.6. Législation nationale

En plus de ce manuel, il est nécessaire de respecter toute la législation du pays dans lequel la plate-forme élévatrice sera utilisée, établissant les exigences d'utilisation, d'entretien, de sécurité, de santé et de protection de l'environnement.

3.7. Modification et réparation

Toute modification de la plate-forme élévatrice ou de ses composants doit être approuvée par le fabricant, faute de quoi la garantie et la déclaration de conformité de la plate-forme élévatrice deviennent caduques. Les pièces cassées de la plate-forme élévatrice doivent être remplacées par des pièces neuves d'origine du fabricant. L'utilisation de composants de la plate-forme élévatrice autres que ceux d'origine n'est pas autorisée ! Il est nécessaire d'organiser la livraison des pièces détachées pour réparation. Seules des pièces d'origine doivent être utilisées pour les réparations de la plate-forme élévatrice.

INFORMATIONS POUR LE PROPRIÉTAIRE DE LA PLATEFORME ÉLÉVATIVE

Le propriétaire de la plate-forme élévatrice doit s'assurer que la plate-forme élévatrice est utilisée uniquement aux fins prévues (la destination de la plate-forme élévatrice est indiquée au chapitre 3.2). Si la plate-forme élévatrice n'est pas utilisée conformément à son objectif, cela peut entraîner des situations dangereuses avec risque de blessures ou d'endommagement de la plate-forme élévatrice.

Seul un entretien approprié et préventif effectué par le personnel de service compétent conformément à ce manuel peut assurer un fonctionnement sûr de la plate-forme élévatrice.

Le propriétaire de la plate-forme élévatrice doit exploiter la plate-forme élévatrice conformément à des conditions d'exploitation sûres. Pour cela, le propriétaire de la plate-forme élévatrice doit recourir au service de maintenance.

La maintenance de la plate-forme élévatrice doit être effectuée conformément au manuel de maintenance de la plate-forme élévatrice verticale et à la législation nationale du pays dans lequel la plate-forme élévatrice est utilisée.

Il est nécessaire de s'assurer que l'entretien périodique de la plate-forme élévatrice est effectué par le service de maintenance au plus tard lors de la mise en service de la plate-forme élévatrice.

Le propriétaire de la plateforme élévatrice doit interrompre le fonctionnement de la plateforme élévatrice en cas de situation dangereuse.

En cas de pannes de la plate-forme élévatrice, en particulier celles qui affectent la sécurité des passagers, le fonctionnement de la plate-forme élévatrice est interdit. Le propriétaire de la plate-forme élévatrice doit s'assurer qu'en cas de panne, la plate-forme élévatrice est déconnectée et que les passagers ne peuvent pas l'utiliser.

Le propriétaire de la plateforme élévatrice doit informer le service de maintenance de la plateforme élévatrice

- 1 immédiatement, dès la constatation d'un mauvais fonctionnement de la plate-forme élévatrice, d'une panne ou d'un changement anormal dans son environnement immédiat ;
- 2 immédiatement, concernant la fin de l'exploitation de la plate-forme élévatrice en cas de situation dangereuse ;
- 3 après intervention de toute(s) personne(s) habilitée(s) et formée(s) du service de secours ;
- 4 avant toute modification relative à l'utilisation de la plate-forme élévatrice, et (ou) de son environnement ;
- 5 avant toute vérification ou intervention par un tiers sanctionnée, autre que l'entretien courant de la plateforme élévatrice ;
- 6 avant l'arrêt prolongé de l'exploitation de la plate-forme élévatrice ;
- 7 avant de remettre la plate-forme élévatrice en service après une longue période d'inactivité.

Le propriétaire de la plate-forme élévatrice doit garantir à tout moment la disponibilité du nom du service de maintenance et du numéro de téléphone du passager de la plate-forme élévatrice. Le numéro doit être apposé de manière permanente et bien visible.

Le propriétaire de la plate-forme élévatrice doit s'assurer que les clés de l'armoire de la machine, des portes palières sont toujours disponibles dans le bâtiment et pour le service de maintenance ou le personnel autorisé.

Le propriétaire de la plate-forme élévatrice doit veiller à ce que le service de maintenance, participant au sauvetage des passagers, puisse en toutes circonstances pénétrer en toute sécurité dans le bâtiment et avoir accès à la plate-forme élévatrice.

Le propriétaire de la plate-forme élévatrice doit fournir au personnel compétent du service de maintenance un accès sûr et libre aux zones opérationnelles et informer le service de maintenance de tout danger ou changement dans les entrées des passerelles d'exploitation et (ou) d'entrée.

Outre les contrôles et essais effectués par le service de maintenance, dans l'intérêt de ses intérêts, le propriétaire de la plateforme élévatrice doit effectuer périodiquement les tâches suivantes :

1 - Évaluation de la qualité du mouvement : Relever la plate-forme du stop-atterrissage inférieur au stop-atterrissage supérieur et la descendre du stop-atterrissage supérieur au stop-atterrissage inférieur ;

2 - Enceinte de la plateforme : vérifier si l'enceinte de la plateforme présente des signes de dommages mécaniques

3 - Porte palière d'arrêt :

3.a Vérifier si la porte palière présente des signes de dommages mécaniques

3.b Vérifier si la porte palière s'ouvre et se ferme correctement

3.c Vérifier si la porte palière ne peut pas être ouverte si la plate-forme n'est pas dans le stop-palier

3.d Vérifier si la plateforme ne peut pas bouger si la porte du stop-palier est ouverte

4 - Dispositif électrique d'ouverture et de fermeture de porte palière (pour portes palières avec entraînement électrique d'ouverture et de fermeture) : Vérifier si la temporisation de la porte palière est correcte (uniquement pour la porte palière avec ouverture et fermeture électriques) entraînement de fermeture). La temporisation de la porte palière doit être réglée entre 2 secondes et 20 secondes.

5 - Précision d'arrêt de la plate-forme entre la plate-forme et les seuils d'arrêt d'atterrissage: Précision acceptable de l'arrêt de la plate-forme lors des atterrissages. La précision d'arrêt de la plate-forme ne doit pas dépasser ± 10 mm.

6 - Boutons d'appel plate-forme en stop-palier : Vérification du bon fonctionnement du bouton d'appel plate-forme en stop-palier

7 - Dispositifs de contrôle situés sur la plate-forme : Vérification du bon fonctionnement des commandes de la plate-forme pour contrôler le sens de déplacement de la plate-forme

8 - Dispositif d'arrêt d'urgence sur la nacelle : Vérification du bon fonctionnement du dispositif d'arrêt d'urgence. La plateforme doit s'arrêter immédiatement en appuyant sur le dispositif d'arrêt d'urgence

9 - Système d'alarme à distance : Vérification du bon fonctionnement du système d'alarme à distance

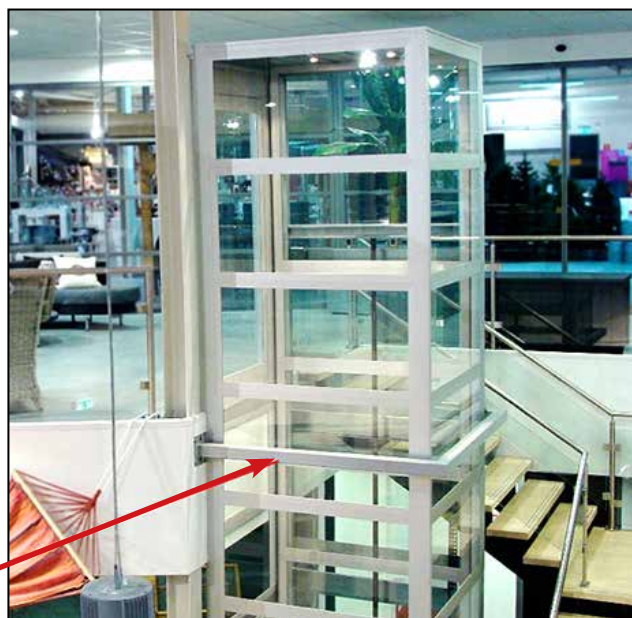
10 - Fiabilité de fermeture du capot machine situé sur la plateforme : Vérification de la bonne fermeture du capot machine

11 - Marquages de sécurité et autres marquages : Vérifier si le nom et le numéro de téléphone du service de maintenance sont indiqués sur la plateforme.

5.1. Enceinte de la plateforme élévatrice

L'enceinte de la plate-forme élévatrice est composée de panneaux séparés interconnectés. Les panneaux d'enceinte de la plate-forme élévatrice sont en verre feuilleté trempé ou en étain. Les cadres des panneaux sont en aluminium anodisé.

Support de renfort



L'enceinte de la plate-forme élévatrice est fixée aux structures du bâtiment à l'aide de connexions boulonnées. En fonction du lieu d'installation de la plate-forme élévatrice, la stabilité de la plate-forme élévatrice est assurée en utilisant le support de renforcement de l'enceinte de la plate-forme élévatrice. Le support est boulonné à l'enceinte de la plate-forme élévatrice et aux structures du bâtiment.

5.2. Armoire de machines

L'armoire de machines est située dans la butée inférieure ou supérieure, près de la porte palière. L'armoire des machines est incluse dans l'équipement électrique de la plate-forme élévatrice (câble d'alimentation, dispositif de déconnexion de l'alimentation, etc.), l'équipement de secours, etc. L'AB300 dispose en outre d'une carte d'unité de base, d'une unité d'alimentation 24 V DC, d'une unité de relais de sécurité, d'un système électrique de secours. module de puissance de descente (option), module de ligne téléphonique GSM GL1 (option) et câble de la plate-forme connecté à la carte de l'unité de base.

5.3. Porte palière d'arrêt

Chaque zone d'arrêt palier dispose du « Contrôleur de porte palière ». Le mécanisme d'ouverture/fermeture des portes palières peut être actionné électriquement.

Porte palière à commande manuelle (standard) :

La porte palière à entraînement mécanique s'ouvre à la main et se ferme automatiquement par un ferme-porte hydraulique.

Arrêt de porte palière à ouverture électromagnétique (en option) :

Le blocage de porte palière à ouverture électromagnétique à entraînement mécanique garantit que, lorsque la porte est complètement ouverte, elle reste en position complètement ouverte pendant le temps de temporisation spécifié, ou jusqu'à ce que le bouton de commande de la nacelle soit enfoncé. Après un temps de fermeture différé prédéfini ou après avoir appuyé sur le bouton de commande de la plate-forme, la porte palière commence à se fermer automatiquement. Lorsque la porte est fermée et que le bouton de commande de la plate-forme est enfoncé, la plate-forme commence à se déplacer. Lorsque la plate-forme s'arrête au palier, la porte du palier d'arrêt est ouverte manuellement.

Porte palière avec ouvre-fermeture à commande électrique (en option) :

La porte palière avec entraînement électrique s'ouvre et se ferme automatiquement. Lorsque le bouton d'appel de la plateforme dans le palier d'arrêt est enfoncé, la porte du palier d'arrêt s'ouvre automatiquement et reste ouverte pendant 30 secondes maximum. En appuyant sur le bouton de commande de direction de mouvement de la plate-forme sur la plate-forme, la porte palière d'arrêt commence à se fermer automatiquement. Lorsque le bouton de commande de direction de la plate-forme est relâché pendant la fermeture de la porte palière, la porte commence à s'ouvrir automatiquement. Lorsque la porte palière s'arrête et que le bouton de commande de direction de la plate-forme est enfoncé, la plate-forme commence à se déplacer. Lorsque la plate-forme s'arrête au palier d'arrêt, la porte du palier d'arrêt s'ouvre automatiquement.

REMARQUE : Afin de permettre aux passagers de monter et descendre facilement de la plate-forme, le délai initial de la porte palière d'arrêt est réglé à 5 secondes. Le système de contrôle peut être utilisé pour régler le temps de retard de la porte palière d'arrêt de 2 secondes à 20 secondes. Les outils de réglage ne sont pas accessibles aux passagers. Le temps de temporisation de la porte palière d'arrêt ne peut être réglé que par le personnel de maintenance compétent.

5.4. Machine

Le système d'entraînement par courroie est utilisé pour le mouvement de la plate-forme. Les rails de guidage et le compartiment machine sont intégrés à la structure de la cage d'ascenseur. Un moteur électrique transmet le mouvement de rotation à la plateforme via l'entraînement par courroie.

5.5. Commandes et indicateurs de la plateforme élévatrice et panneau de commande



Les boutons de commande du sens de déplacement de la plateforme sont du type à fonctionnement forcé. Pour que la plate-forme se déplace vers l'arrêt sélectionné, le bouton de commande de déplacement de la plate-forme doit être constamment enfoncé. En le relâchant, la plateforme s'arrête automatiquement.







Lorsque la plateforme arrive à l'arrêt sélectionné, elle s'arrête automatiquement. Pour l'arrêt, le bouton de commande de la plate-forme a priorité sur les boutons d'appels extérieurs. Les boutons de commande de la nacelle sont repérés par les chiffres suivants : -1, 0, 1, 2, 3, etc.

5.6. Indicateur de direction de mouvement de la plate-forme (en option)

L'indicateur de direction de déplacement de la plate-forme indique la direction de déplacement de la plate-forme, ou le numéro de l'arrêt-atterrissage, dans lequel la plate-forme s'est arrêtée. L'indicateur peut également être monté dans les boutons et afficher le numéro d'étage dans lequel se trouve la plate-forme (en option).



5.7. Bouton d'appel de la plateforme

Bouton d'appel version standard activé			
Bouton d'appel version MC			
	Bouton d'appel arrêt intermédiaire	Bouton d'appel à l'arrêt le plus bas	Bouton d'appel à l'arrêt le plus haut

Chaque palier-stop est équipé d'un bouton d'appel de plateforme permettant d'appeler la plateforme au palier-stop.

REMARQUE : Les boutons de commande du sens de déplacement de la plate-forme situés sur la plate-forme ont priorité sur les boutons d'appel de la plate-forme dans l'arrêt-atterrissage. Pour appeler la plateforme au palier d'arrêt, appuyez et relâchez le bouton d'appel de la plateforme dans le palier d'arrêt (2).

Le bouton d'appel de la plateforme peut être activé à l'aide de la clé programmable ou du verrou standard à clé (en option).

Le bouton d'appel de la plateforme peut comporter un indicateur (3), indiquant l'étage auquel se trouve la plateforme. Si l'unité est commandée avec des boutons d'appel de type MC, l'indicateur est intégré au cadre de la porte. (en option)

De plus, le bouton d'appel de la plateforme dans l'arrêt-atterrissage informe sur l'état de la plateforme. LED intégrée au bouton (1).

Interprétation des voyants

état des LED	AB300
Pas de lumière	Plateforme inoccupée, le passager peut appeler la plateforme jusqu'à l'arrêt-atterrissage
Lumière rouge clignotante ou allumée en permanence	La plateforme est occupée
Le voyant vert clignote	La plate-forme arrive à l'étage d'où le signal d'appel a été reçu

5.8. Éclairage

Éclairage des commandes de la plate-forme. Les commandes de la plate-forme sont éclairées par des diodes électroluminescentes (DEL) sur la plate-forme. La LED s'allume automatiquement après avoir activé l'une des commandes de la plate-forme sur la plateforme ou au stop-atterrissage. La temporisation initiale de l'éclairage des commandes est réglée à 2 minutes. Lorsque 2 minutes s'écoulent après l'utilisation de la plateforme, le rétroéclairage LED s'éteint automatiquement. Le système de contrôle peut régler le délai de l'éclairage LED. Les outils de réglage ne sont pas disponibles pour les passagers. Le délai d'éclairage LED peut être réglé par une personne de maintenance compétente.

Éclairage de secours de la plate-forme. Commandes de la plate-forme L'éclairage LED assure également la fonction d'éclairage de la plate-forme de secours. L'éclairage de secours de la plate-forme s'active automatiquement à l'arrêt de l'éclairage normal et est alimenté pendant au moins 1 heure. L'éclairage de secours de la plateforme est alimenté automatiquement par une batterie rechargeable présente dans la plateforme.

Éclairage du boîtier (en option). Le boîtier peut être éclairé par des lumières installées en haut du boîtier. La durée d'éclairage de l'enceinte a été fixée à 2 minutes. Après 2 minutes d'utilisation de la plateforme, l'éclairage de l'enceinte s'éteint automatiquement. Le système de contrôle peut ajuster le délai d'éclairage de l'enceinte. Les outils de réglage ne sont pas disponibles pour les passagers. Le délai d'éclairage de l'enceinte ne peut être réglé que par une personne de maintenance compétente.



DESCRIPTION DES DISPOSITIFS DE SÉCURITÉ

6.1. Dispositif d'arrêt d'urgence de la plateforme

Le dispositif d'arrêt d'urgence est destiné à arrêter le mouvement de la plateforme en cas de situation dangereuse. En appuyant sur le bouton d'arrêt d'urgence, le voyant du dispositif de freinage d'urgence s'allume pour signaler l'activation du dispositif d'arrêt d'urgence. Le dispositif d'arrêt d'urgence est du type à fonctionnement non forcé, c'est-à-dire que lorsqu'il est enfoncé, le dispositif d'arrêt d'urgence se verrouille automatiquement en position enfoncée.

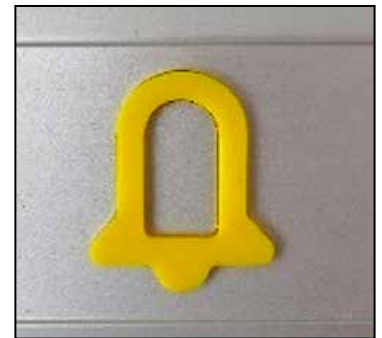


Pour pouvoir réutiliser la plate-forme, le dispositif d'arrêt d'urgence enfoncé doit être tourné dans le sens des aiguilles d'une montre. Le contrôle normal de la plate-forme est rétabli en 5 ou 40 secondes (le temps indiqué dépend du type de convertisseur de fréquence installé dans la plate-forme élévatrice) après la réinitialisation du dispositif d'arrêt d'urgence.

REMARQUE : Si la plate-forme ne démarre pas après avoir appuyé sur le contrôleur de sens de déplacement de la plate-forme, ou si la plate-forme s'arrête soudainement, assurez-vous toujours que le dispositif d'arrêt d'urgence de la plate-forme n'est pas enfoncé.

6.2. Dispositif d'alarme d'urgence

Le dispositif d'alarme d'urgence est utilisé pour appeler une aide externe pour les passagers sur la plate-forme, en cas de dysfonctionnement de la plate-forme élévatrice. Lorsque la plateforme s'arrête entre les paliers d'arrêt, ou si la plateforme est en palier d'arrêt, mais que la porte du palier d'arrêt ne s'ouvre pas, le passager doit pousser le dispositif d'alarme d'urgence pour appeler à l'aide. En cas de panne de courant, le dispositif d'alarme d'urgence est alimenté par la source d'alimentation de secours (batterie) montée au fond de la gaine.



OPTIONS D'ALARME D'URGENCE :

Système d'alarme sonore. Si le bouton d'alarme d'urgence est enfoncé, un signal sonore est émis.

Système téléphonique (en option) Le système téléphonique (combiné) est connecté au réseau téléphonique public. Lorsque le combiné est décroché, le numéro du service d'urgence est composé ou le numéro abrégé est enfoncé. Il est programmé pour composer automatiquement le numéro du service d'urgence.

Système d'alarme à distance (en option). Afin d'appeler les secours extérieurs, le système d'alarme à distance est équipé dans la plateforme pour les passagers. Le système d'alarme à distance permet des conversations mutuelles et de maintenir un contact constant avec le service d'urgence.

Si le dispositif d'alarme d'urgence est enfoncé, une alarme sonore retentit. Le bouton d'alarme d'urgence doit être enfoncé pendant 10 secondes. Après 10 secondes, le système d'alarme à distance commence à composer et à appeler le numéro programmé. Pendant la connexion, le voyant jaune s'allume et le voyant vert clignote occasionnellement. Après la connexion, le voyant vert s'allume – poursuivez la conversation avec l'opérateur.

6.3. Indicateur de surcharge de la plateforme

If the platform rated load is in excess of 75 kg, the platform overload indicator is activated with an audible and a visual signal, the red signal light, informing about the platform overload. In case of overload, the stop-landing door remains unlocked. Landing door with an electric drive remains open.

6.4. Indicateur d'activation du dispositif de sécurité

Lorsqu'au moins un des dispositifs de sécurité de la plate-forme élévatrice est activé pendant le mouvement de la plate-forme, le mouvement de la plate-forme est immédiatement arrêté. Les LED d'indication du commutateur du circuit de sécurité déclenché sont affichées sur la carte électronique de l'unité de base. Si le dispositif de sécurité est activé, vérifiez si le dispositif d'arrêt d'urgence de la plate-forme n'est pas enfoncé ou si au moins un bord sensible de la plate-forme n'est pas enfoncé.

Le contrôle normal de la plate-forme est rétabli en 5 ou 40 secondes (le temps indiqué dépend du type de convertisseur de fréquence installé dans la plate-forme élévatrice) à partir de l'activation du dispositif de sécurité/réinitialisation de ses fonctions, ou lorsque le signal bleu du dispositif de sécurité est éteint.

6.5. Déverrouillage d'urgence des portes palières

En cas d'urgence pour libérer les passagers, la porte palière peut être déverrouillée de l'extérieur (ainsi que de l'intérieur) à l'aide d'une clé triangulaire spéciale.

Lorsque la porte a été ouverte d'urgence à l'aide de la clé triangulaire, l'ascenseur devient inutilisable. Il est nécessaire de redémarrer le système de contrôle pour le remettre en mode de fonctionnement normal. Pour cela, ouvrez le panneau du compartiment de commande électrique et appuyez et maintenez enfoncé le bouton « SERV » sur la carte de l'unité de base jusqu'à ce que le système passe en mode service. Après cela, il est nécessaire d'appuyer et de maintenir le bouton « AUTO » jusqu'à ce que le système passe en mode de fonctionnement automatique (normal). L'ascenseur deviendra opérationnel.



Lors de travaux de maintenance et sous la plateforme à l'intérieur du puits au niveau du palier inférieur, si la porte claque, vous pouvez vous libérer en utilisant la corde de secours posée au sol.

Note : Après l'ouverture de la porte palière d'arrêt d'urgence, aucun outil n'est nécessaire pour la fermeture et le verrouillage de la porte.

AUTRES DISPOSITIFS DE SÉCURITÉ

- ▶ Serrure de porte palière et dispositif de sécurité de commande de fermeture ;
- ▶ Dispositifs d'arrêt d'urgence de la plate-forme ;
- ▶ Bords sensibles à la pression ;
- ▶ Fins de course plate-forme ;
- ▶ Dispositif de sécurité électrique pour le couvercle des mécanismes de la plate-forme ;
- ▶ Butée mécanique de la nacelle et dispositif de sécurité électrique.

7.1. Serrure de porte palière et dispositif de sécurité de commande de fermeture

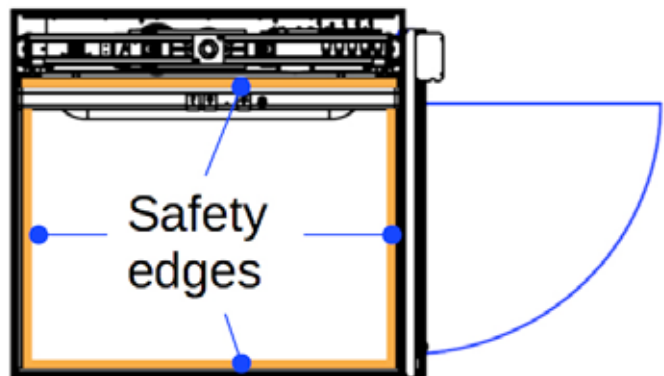
La porte palier est verrouillée mécaniquement par le verrou de porte qui empêche l'ouverture de la porte palier lorsque la plateforme n'est pas dans le palier. La serrure de la porte palière est commandée par le dispositif de sécurité électrique. La fermeture de la porte palière est commandée par le dispositif de sécurité électrique. Il est impossible de faire fonctionner la plateforme et de poursuivre sa course si la porte palière est ouverte.

7.2. Emergency platform stop devices

The emergency stop device on the platform is designed to stop the movement of the platform in the event of a dangerous situation. (see 6.1. paragraph).

7.3. Bords sensibles à la pression

Afin d'éviter tout risque d'écrasement des membres et (ou) des objets, des bords sensibles à la pression sont équipés autour des bords de la plate-forme. Après l'activation (appui) du bord sensible en tout point, l'alimentation électrique du moteur et des freins est interrompue. La plateforme doit s'arrêter immédiatement.



7.4. Fins de course de plate-forme

La plate-forme élévatrice est équipée de fins de course. Les interrupteurs de fin de course sont installés de manière à être activés lorsque la plate-forme franchit les paliers de butée. Lorsque les fins de course sont déclenchés, l'alimentation électrique du moteur et des freins est interrompue. La plateforme doit s'arrêter immédiatement.

7.5. Dispositif électrique de sécurité du couvercle des mécanismes de la plate-forme

La fermeture du couvercle du mécanisme de la plateforme est commandée par un dispositif de sécurité électrique. Il n'est pas possible d'utiliser la plateforme ou de changer le sens de déplacement lorsque le couvercle du mécanisme de la plateforme est ouvert.

7.6. Butée mécanique de la nacelle et dispositif de sécurité électrique qui commande le réglage de la butée mécanique de la nacelle en position de fonctionnement



Pas déclenché – la poignée est relevée. Le contrôle de la plate-forme fonctionne

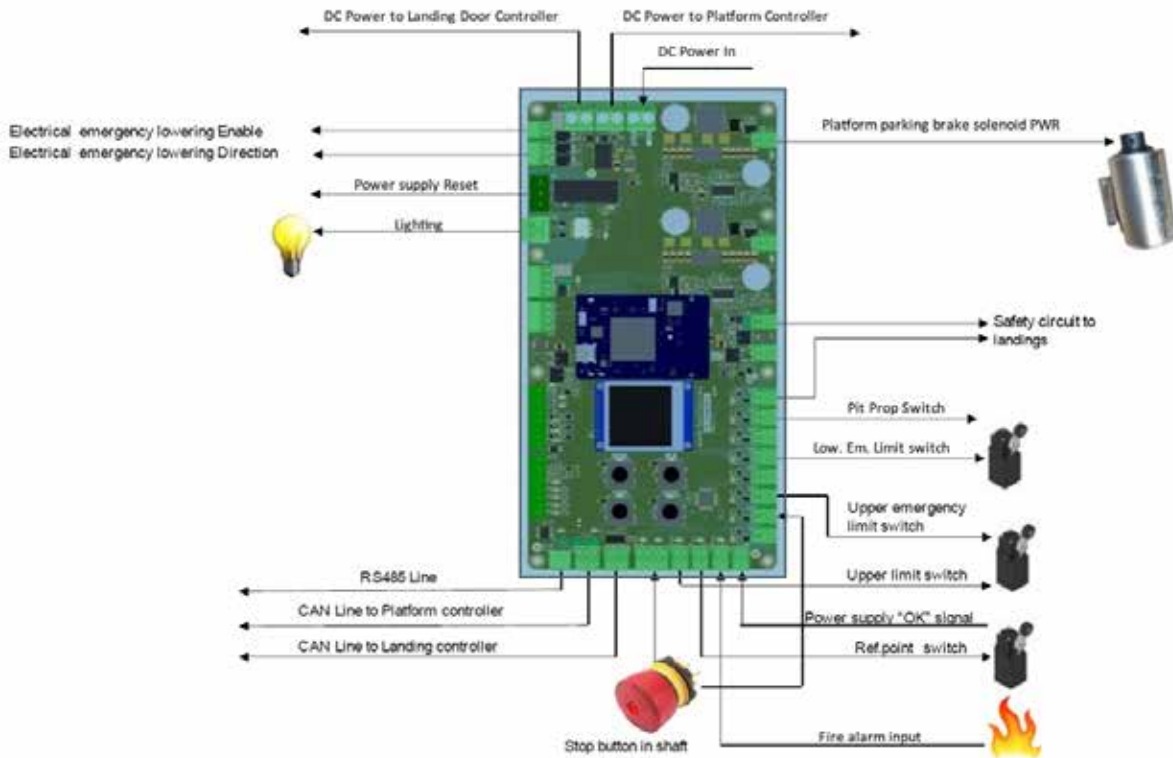


Le fin de course mécanique de la plate-forme à activation manuelle est installé dans le boîtier de la plate-forme. Il maintient la plateforme en position ouverte et offre un espace libre d'au moins 500 mm entre le sol de l'enceinte et les parties les plus basses de la plateforme. Le fin de course mécanique de la plate-forme peut être réglé manuellement en position de fonctionnement depuis l'armoire machine.

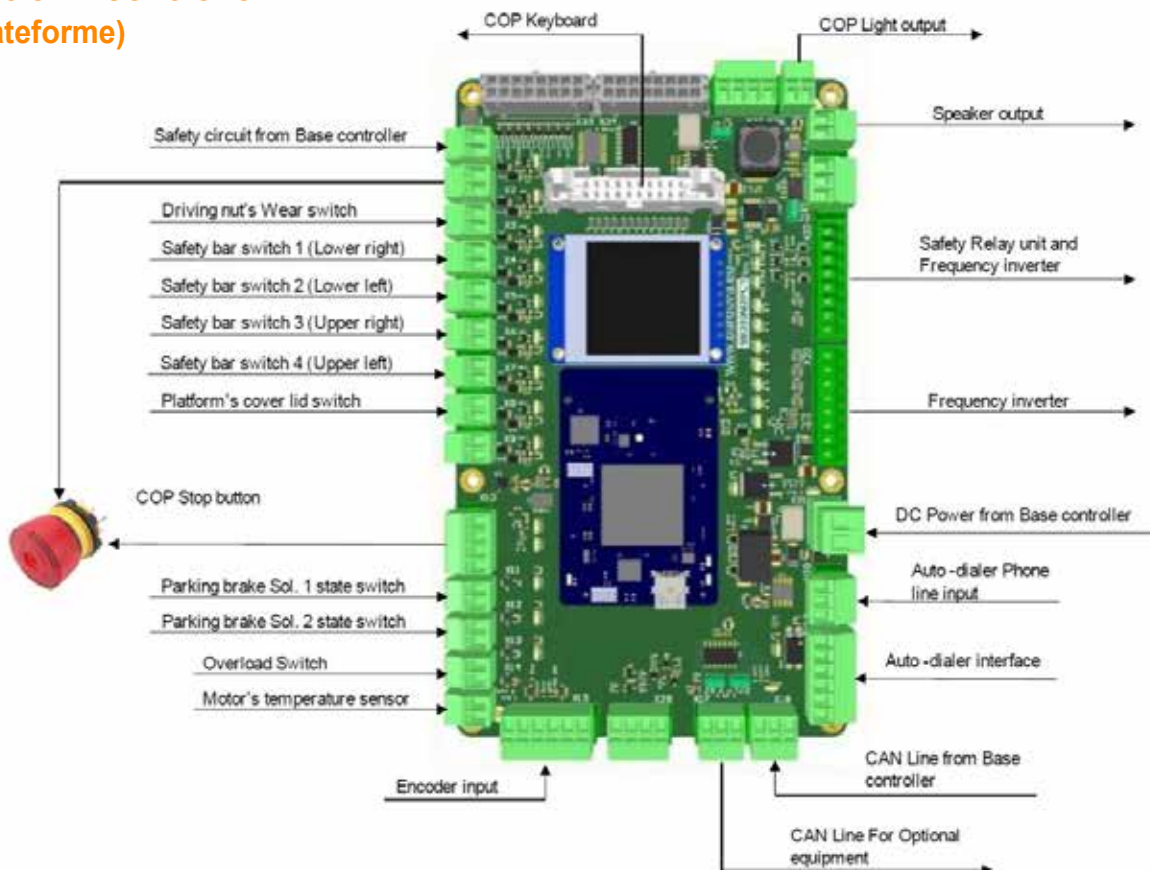
La mise en position de fonctionnement du fin de course mécanique de la nacelle est commandée par un dispositif électrique de sécurité qui coupe l'alimentation du moteur électrique et du frein. La plateforme devrait s'arrêter immédiatement et son utilisation devient impossible.

LES CARTES DE CONTRÔLE DE L'AB300

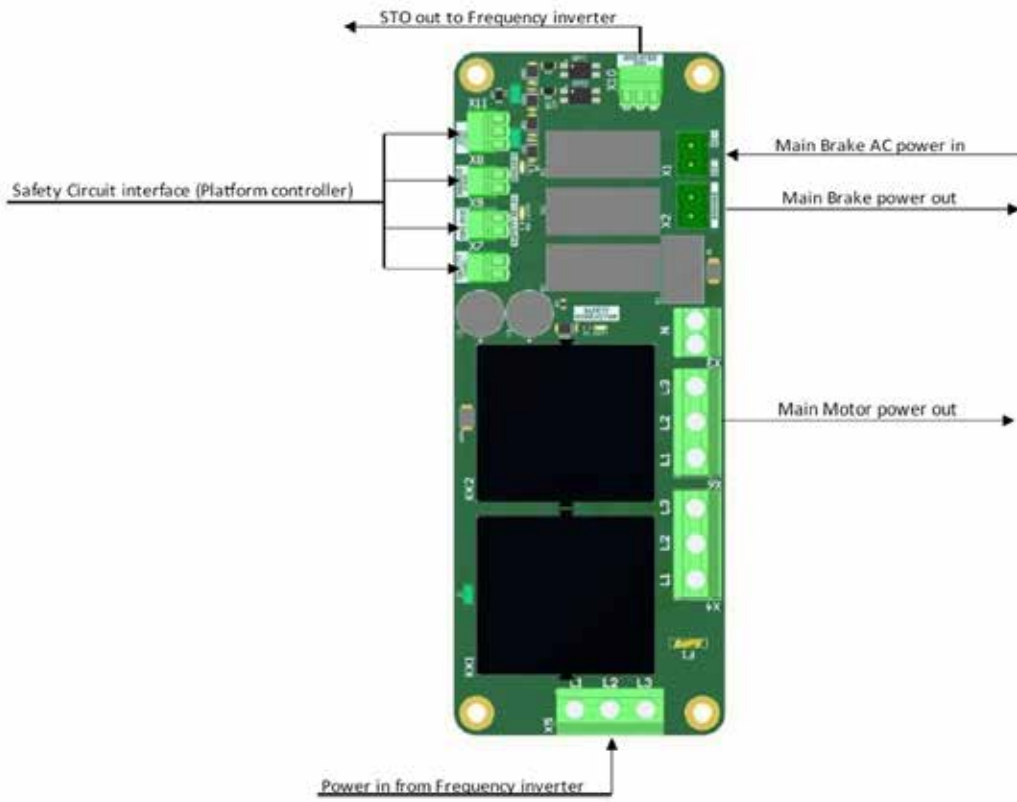
Base Controller (Armoire principale)



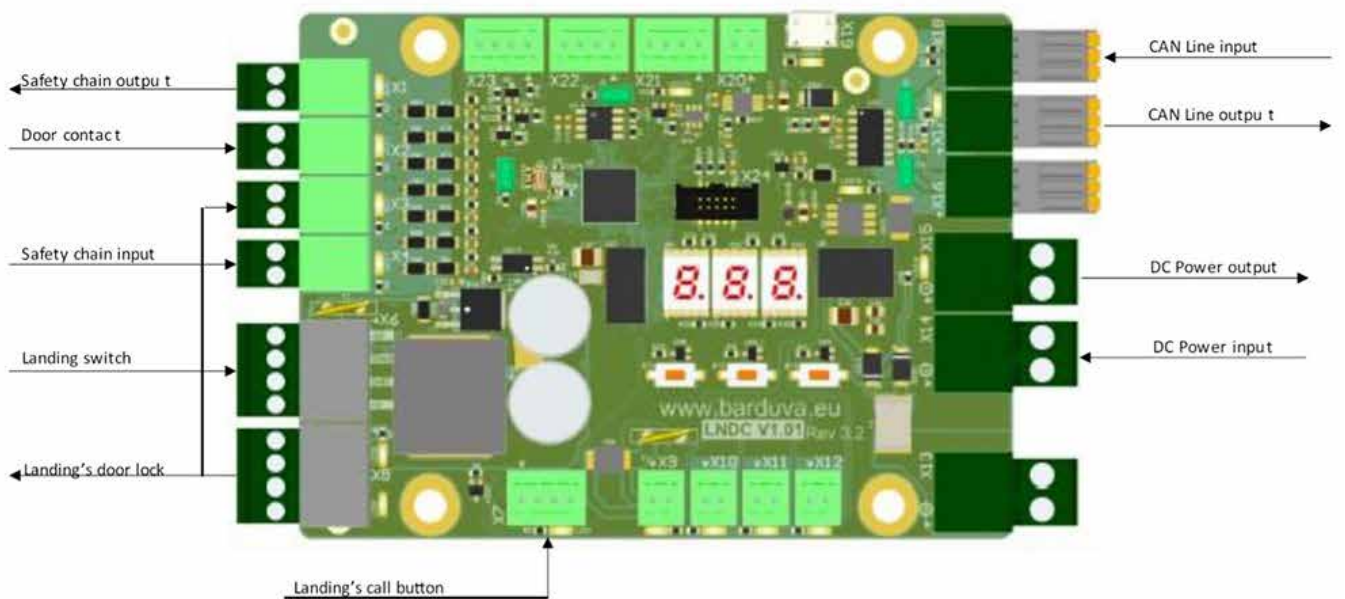
Platform controller (plateforme)



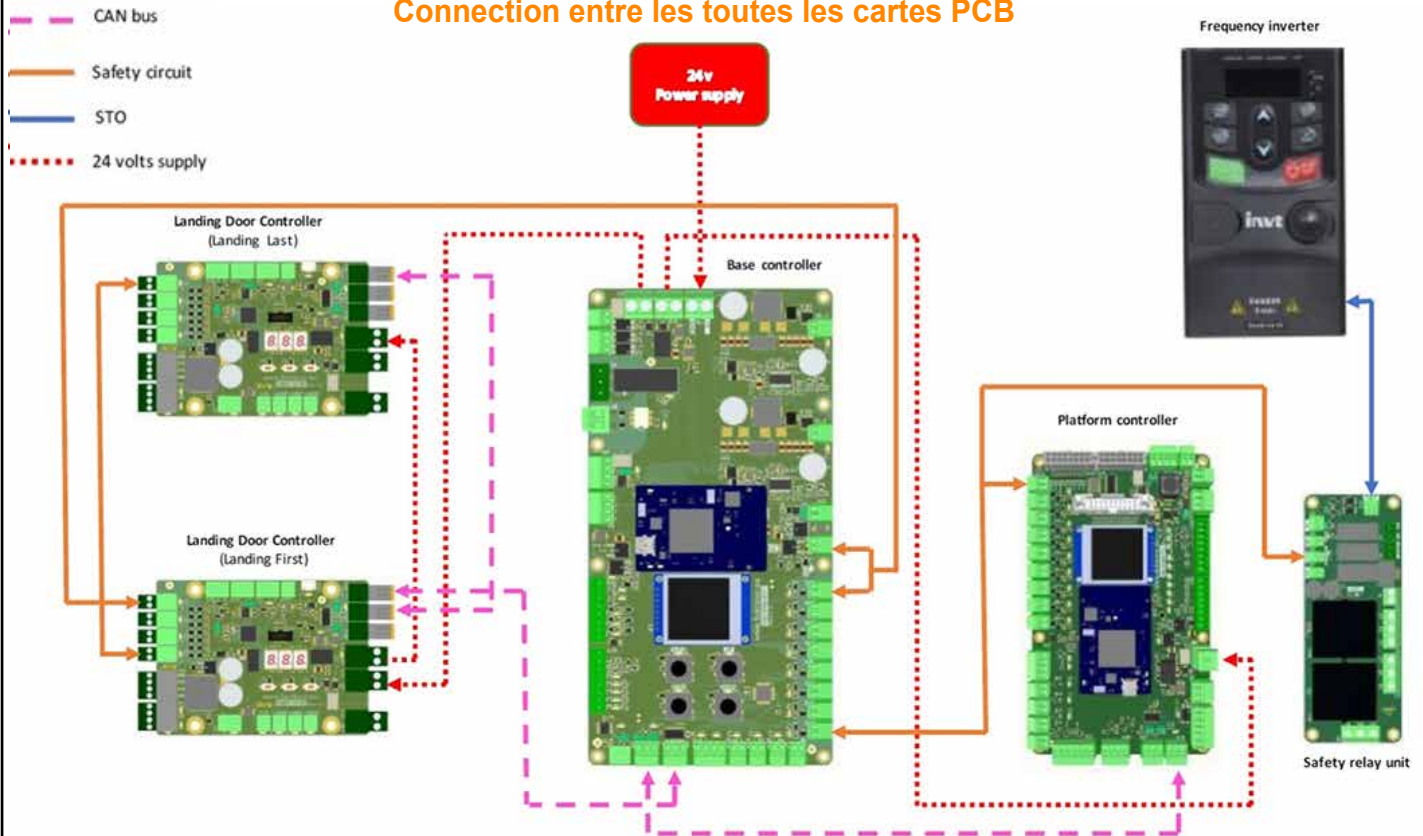
Safety relay unit (Unité de relais de sécurité)



LANDING CONTROLLER (Carte de controle d'étage)



Connection entre les toutes les cartes PCB



SOURCE DE COURANT

Deux types d'alimentation électrique sont utilisés pour le système afin d'assurer le fonctionnement de la plateforme.

Il existe une alimentation stationnaire monophasée 230 V AC ou triphasée 380 V AC 50/60 Hz et une alimentation de secours par batteries 24 V DC. La mise à la terre du système est nécessaire ! Comme l'alimentation de secours utilise des piles.

La source d'alimentation est de 24 V.

8.1. Mise sous tension

Mettre sous tension toujours de la manière suivante :

- 1) mettre sous tension le disjoncteur principal CB1 situé dans l'armoire machine (voir en 8.5) ;
- 2) allumez l'alimentation de secours. Connecter le fusible F1 (voir paragraphe 8.6).

8.2. Initialisation et calibrage

Dès la mise sous tension ou après le redémarrage, la plate-forme commence l'initialisation, puis l'étalonnage. Quelques secondes après la mise sous tension principale, l'initialisation démarre. Après un démarrage réussi du système, allumez la lumière de secours sur la plate-forme et la lumière dans le puits si elle est disponible. Si les circuits de sécurité sont rétablis, la plate-forme commence à rechercher un point de « référence ». Si la plate-forme se trouve plus haut que le niveau du sol, la plate-forme descend automatiquement. Il s'arrête lorsque le niveau de point de « référence » est atteint. Si la plate-forme est au niveau d'atterrissage, l'étalonnage sera effectué sans que la plate-forme ne bouge. Après un calibrage réussi, le bouton d'appel de la porte du rez-de-chaussée s'allume. La plate-forme est prête à l'emploi.

8.3. Couper le courant

Couper toujours le courant de la manière suivante:

- 1) couper le disjoncteur principal CB1, situé dans l'armoire de la machinerie (voir paragraphe 8.5);
- 2) éteignez l'alimentation de secours. Débrancher le fusible F1 (voir paragraphe 8.6).

8.4. Redémarrage du courant

Le redémarrage de l'alimentation est nécessaire pour remettre la plateforme en fonctionnement normal après certains événements ou erreurs.

Il peut s'agir d'erreurs du variateur de fréquence, de travaux de maintenance et autres.

La remise sous tension doit être effectuée dans l'ordre suivant :

- 1) couper l'alimentation (voir paragraphe 8.3.) ;
- 2) attendez au moins 40 secondes ;
- 3) mettre sous tension (voir paragraphe 8.1.).

8.5. L'interrupteur d'alimentation principal

- Retirez le couvercle de l'armoire des machines ;



- Allumer ou éteindre le disjoncteur principal ;
- L'interrupteur principal coupe le neutre et l'alimentation de l'onduleur.

8.6. Alimentation de secours

La plate-forme élévatrice est dotée d'une alimentation de secours UPS. Elle est située sur le châssis de base derrière les panneaux muraux intérieurs « B ». Et connectée au système via un fusible F1. Pour éteindre l'alimentation de secours, ouvrez et retirez le couvercle de l'armoire des machines et débranchez le fusible F1.

MODES DE FONCTIONNEMENT DE LA PLATEFORME

Il existe plusieurs modes de fonctionnement : normal, maintenance/service (installation), bloqué, descente d'urgence électrique et alarme.

9.1. Mode normal

Le mode est dédié aux utilisateurs pour utiliser la plateforme dans des conditions normales. Il y a toutes les fonctions mentionnées dans le manuel. La vitesse de déplacement de la plateforme est de 0,15 mètres par seconde.

La plate-forme AB300 est en « Mode normal » s'il y a une indication lumineuse rouge au-dessus du bouton noir AUTO sur la carte de l'unité de base dans l'armoire des machines. La manière de changer de mode est expliquée au paragraphe 12.6.2.

9.2. Mode maintenance / service

Le mode maintenance est dédié à l'installation de la plateforme, au dépannage, à la résolution des problèmes, aux travaux de maintenance et de réglage.

La vitesse de déplacement de la plate-forme AB300 est la même qu'en mode normal 0,15 m/s. La manière d'activer ou de désactiver les informations de mode est disponible au paragraphe 12.6.2. Plateforme AB300. Voir une sous-section « Contrôle de l'extérieur ».

9.3. Mode bloqué

Il est destiné à bloquer le mode normal de la plate-forme dans quelques cas, lorsqu'apparaissent certaines conditions comme l'ouverture d'urgence de la porte du rez-de-chaussée avec une clé spéciale, une panne du relais du circuit de sécurité ou une erreur de panne de courant principale détectée.

Si la plateforme utilisée est bloquée, il faut faire appel à une aide technique afin de rechercher et résoudre un problème.

Une fois le problème résolu, afin de réinitialiser le mode à la normale, il est nécessaire de redémarrer l'alimentation. Comment procéder, voir le paragraphe 8.4. « Redémarrage du courant ».

9.4. Descente d'urgence électrique (option)

Le mode d'abaissement d'urgence électrique est dédié à la descente de la plate-forme jusqu'au niveau d'étage le plus proche afin de libérer les passagers de la plate-forme en cas de perte de l'alimentation principale. La vitesse de déplacement de la plate-forme AB300 dans ce mode est de 0,04 m/s ou 2,4 m/min.

Comment activer ou désactiver le mode, les informations sont disponibles dans la section **12.6. Mode secours électrique de la plateforme (option)**.

9.5. Mode alarme

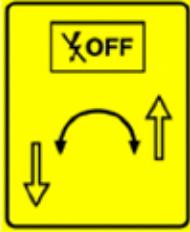
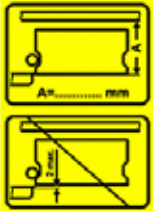
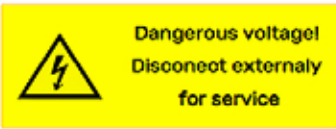
Le mode alarme est dédié au déplacement de la plateforme vers un niveau d'évacuation.

En cas d'alarme, la plate-forme se déplace automatiquement vers le sol. Le plancher d'évacuation peut être n'importe quel plancher fourni qui doit être installé sur le système. Le système doit être connecté au système d'alarme du bâtiment. Il convient de préparer un câble de signal d'alarme vers l'armoire des machines. La connexion du câble de signal au système doit être effectuée par un technicien responsable.

ÉTIQUETTES (ICÔNES), TEXTES D'AVERTISSEMENTS

La plate-forme élévatrice utilise les symboles (icônes) et les avertissements textuels suivants :

Étiquettes (icônes), avertissements textuels	Explication
	<p>Étiquette personnes handicapées</p> <p>Si les plates-formes élévatrices sont utilisées dans des bâtiments publics, chaque palier doit comporter un symbole international d'accès. La hauteur des caractères doit être d'au moins 50 mm. Ce symbole indique que la plate-forme élévatrice est conçue pour être utilisée par des personnes handicapées.</p>
	<p>Étiquette de plafond fragile</p> <p>Le plafond doit comporter un avertissement concernant le plafond fragile. L'avertissement doit mesurer au moins 300 mm et être fixé de manière permanente et immédiatement visible pour toute personne tentant de grimper dessus. Cette étiquette prévient qu'il est interdit de grimper au plafond.</p>
	<p>Étiquette interdisant l'utilisation de la plate-forme en cas d'incendie.</p> <p>Tous les paliers d'arrêt à proximité des plates-formes élévatrices doivent comporter le panneau d'interdiction solidement fixé. Le caractère doit mesurer au moins 50 mm. Cette étiquette prévient qu'il est interdit d'utiliser la plateforme élévatrice en cas d'incendie.</p>
	<p>Étiquette de danger électrique</p> <p>Lorsque des travaux électriques sont effectués lors de la maintenance de la plate-forme élévatrice, le dispositif de déconnexion de l'alimentation de la plate-forme élévatrice CB1 doit être éteint.</p>
	<p>Étiquette de danger électrique</p> <p>La plate-forme élévatrice avec le convertisseur de fréquence – pendant les travaux sur le système électrique de la plate-forme élévatrice, coupez le disjoncteur CB1 de la plate-forme élévatrice et attendez au moins 10 minutes jusqu'à ce que les parties sous tension de la plate-forme élévatrice soient déchargées.</p>
	<p>Réduire l'espacement de l'étiquette du trou inférieur de l'enceinte</p> <p>Les étiquettes doivent être apposées : (1) la fosse de l'enceinte doit porter l'étiquette des espaces réduits du trou inférieur dans la fosse de l'enceinte. (Cette étiquette prévient du risque d'écrasement – la butée mécanique de la plateforme doit être mise en position de fonctionnement avant d'entrer dans la fosse de l'enceinte.) (2) l'armoire machine à proximité des dispositifs de secours</p>

Étiquettes (icônes), avertissements textuels	Explication
	<p>L'étiquette indiquant le sens de déplacement de la nacelle. Cette étiquette est apposée dans l'armoire machine à proximité de la poignée mode secours. Cette étiquette indique le sens de déplacement de la plateforme.</p>
<p>Étiquette de danger de chute dans l'enceinte de la plate-forme et texte d'avertissement</p> <div style="border: 1px solid black; background-color: yellow; padding: 5px; text-align: center;"> <p>EN CAS DE CHUTE DANS L'ASCENSEUR - DÉPLACEZ LA PLATE-FORME JUSQU'AU NIVEAU DU PALIER - SI CELA N'EST PAS POSSIBLE, L'OPÉRATION DE SAUVETAGE DES PERSONNES DOIT ÊTRE EFFECTUÉE UNIQUEMENT PAR UNE PERSONNE COMPÉTENTE</p> </div> <p>Ce texte d'avertissement et l'étiquette indiquent que la libération des passagers (ouverture de la porte de l'enceinte de la plateforme élévatrice) doit se faire en abaissant la plateforme jusqu'au niveau arrêt-atterrissage. Si la plateforme ne peut pas être abaissée jusqu'au niveau de l'arrêt-palier, l'opération de libération des passagers doit être effectuée par le personnel de maintenance compétent.</p> <p>«DESCENDEZ LA PLATE-FORME AU NIVEAU DE L'ARRÊT D'ÉTAGE. SI CELA N'EST PAS POSSIBLE, L'OPÉRATION DE LIBÉRATION DES PASSAGERS DOIT ÊTRE EFFECTUÉE PAR LE PERSONNEL D'ENTRETIEN COMPÉTENT.»</p>	
	<p>Etiquette indiquant l'usure des écrous principaux. Cette étiquette est apposée sur les structures métalliques de la nacelle situées derrière le capot des machines de la nacelle. Il indique comment contrôler l'usure de l'écrou principal.</p>
	<p>Instructions de libération d'urgence Les instructions de libération des passagers sont fixées à l'intérieur du couvercle de l'armoire de la machine. Les instructions de libération des passagers contiennent des informations indiquant comment libérer les passagers de manière sûre et appropriée.</p>
	<p>Lorsque l'interrupteur principal 400 V est éteint, l'armoire de commande reste avec des fils sous tension avec une phase, le marquage indique où l'alimentation (230 V) est toujours présente.</p>

Disposition des panneaux d'avertissement sur la plate-forme



UTILISATION SÉCURISÉE DE LA PLATEFORME DE LEVAGE

La plate-forme élévatrice doit être utilisée en toute sécurité. Afin de garantir des conditions d'utilisation sûres, il est nécessaire de respecter les précautions de sécurité.

11.1. Utilisation sécurisée de la plate-forme élévatrice



Risque de blessure ou d'endommagement de la plate-forme élévatrice !

- Dans la plate-forme mobile, le(s) passager(s) doivent se tenir à la main courante !
 - Il est interdit de sauter ou de se balancer sur la plateforme !
 - Pendant le voyage, le(s) passager(s) ne doivent pas toucher les structures d'enceinte de la plate-forme élévatrice !
- Veiller notamment à ce que les objets, vêtements amples, membres ne soient pas coincés entre la plateforme et les structures de l'enceinte !
- Les bagages doivent être solidement positionnés sur le sol de la plateforme !
 - Ne transportez pas d'objets d'une longueur supérieure à 2 000 mm sur la plateforme !
 - Ne transportez pas dans la plateforme : des substances explosives, inflammables, toxiques, comburantes et autres substances dangereuses !
 - Le transport de marchandises dans la plate-forme élévatrice est interdit !
 - Ne fumez pas sur la plateforme !
 - Ne jetez pas de déchets sur la plateforme !
 - En cas de situation dangereuse, relâchez immédiatement le bouton de commande de la plate-forme élévatrice et (ou) appuyez sur le bouton STOP !
 - N'utilisez pas la plate-forme élévatrice si son état n'est pas techniquement correct !
 - Il est essentiel que le passager de la plate-forme élévatrice informe immédiatement le service de maintenance et (ou) le propriétaire de tout dysfonctionnement et panne de fonctionnement de la plate-forme élévatrice !

11.2. Fonctionnement de la plateforme en cas d'incendie



Danger de mort en cas d'incendie et de fumée !

- En cas d'incendie, l'utilisation de la plateforme élévatrice est interdite !

11.3. Zone d'ouverture de porte palière



Le passager peut être perturbé par la porte palière !

- Ne vous tenez pas dans la zone de travail de la porte palière !
- Ne laissez pas les enfants jouer à proximité de la porte palière !

REMARQUE : La force de fermeture de la porte palière est réduite et les passagers ne peuvent pas causer de risque supplémentaire, mais ils doivent toujours libérer la zone de travail de la porte palière.

11.4. Seuil et plate-forme d'arrêt d'atterrissage



Risque de trébuchement !

- Afin d'éviter tout risque de trébuchement avant de monter sur ou sur la plateforme, faites attention à la distance verticale entre la plateforme et le seuil d'arrêt.
-

11.5. Aide aux passagers



Risque ergonomique !

- Les personnes qui, pour une raison quelconque, ne peuvent pas utiliser les commandes de la plate-forme élévatrice et (ou) monter sur la plate-forme de manière indépendante, ne peuvent utiliser la plate-forme élévatrice qu'avec la personne qui les accompagne.
-

11.6. Entretien de la plate-forme élévatrice



Risque de mort ou d'endommagement de la plate-forme élévatrice !

- L'entretien de la plate-forme élévatrice doit être effectué par le personnel de maintenance compétent (voir « Manuel de maintenance de la plate-forme élévatrice verticale ») !
-

11.7. Opération de libération des passagers



Risque de chute dans la fosse de la plate-forme élévatrice !

- L'opération de libération des passagers doit être effectuée uniquement par un agent de maintenance compétent ou une personne autorisée par le propriétaire de la plate-forme élévatrice à surveiller les passagers coincés (voir la section « Libération des passagers ») !
-

FONCTIONNEMENT MANUEL D'URGENCE

Avant de commencer à libérer les passagers, lisez attentivement les informations présentées ci-dessous !

Risque de chute dans une cage d'ascenseur !



- L'opération de libération des passagers doit être effectuée conformément aux « INSTRUCTIONS D'UTILISATION DU MANUEL D'URGENCE » contenues dans le « MANUEL D'UTILISATION ET DE MAINTENANCE » et à l'arrière du panneau du compartiment électrique de l'ascenseur !
- L'opération de libération des passagers ne peut être effectuée que par :
 - un personnel de maintenance compétent ;
 - le personnel autorisé par le propriétaire de la plateforme élévatrice pour secourir les passagers coincés.
- Le propriétaire de l'ascenseur doit s'assurer que la personne habilitée est formée pour effectuer les travaux de maintenance et les opérations de libération des passagers.
- Une personne autorisée par le propriétaire de l'ascenseur à secourir les passagers coincés peut ouvrir une porte palière en mode d'urgence uniquement lorsque la plate-forme est au palier !
- Si une personne autorisée par le propriétaire, utilisant des appareils portatifs et (ou) électriques de secours, ne parvient pas à abaisser la plate-forme jusqu'à l'arrêt-atterrissage, l'opération de libération des passagers doit être effectuée par le personnel de maintenance compétent !
- Lorsqu'il n'est pas possible de descendre la plateforme jusqu'au palier, le personnel de maintenance qualifié doit prendre toutes les précautions nécessaires afin d'éviter de tomber dans la cage d'ascenseur !
- Le propriétaire de la plate-forme élévatrice doit veiller à ce que le service de maintenance, participant au sauvetage des personnes, puisse en toutes circonstances accéder en toute sécurité au bâtiment et avoir accès à la plate-forme élévatrice.

12.1. Communiquer avec les passagers

- Prévenir les passagers sur le quai que l'opération de largage est en cours.
- Déterminez si les passagers ont besoin d'une assistance médicale et, si oui, appelez l'assistance médicale.
- En communiquant avec les passagers coincés, essayez de découvrir la cause d'un embouteillage.
- Si la plateforme s'est arrêtée entre les paliers, informer les passagers que la plate-forme sera abaissée/montée jusqu'au palier lors de l'opération de largage.
- Assurez-vous que les membres du passager, les objets ou autres bagages ne sont pas coincés entre l'enceinte de la plate-forme élévatrice et la plate-forme.
- Demandez aux passagers de se tenir à la poignée pendant le mouvement de la plate-forme et de ne pas toucher l'enceinte de la plateforme élévatrice.

12.2. Vérification du circuit de sécurité

Assurez-vous que le bouton d'arrêt d'urgence est désactivé.

Vérifiez que toutes les portes palières sont fermées et verrouillées.

Vérifiez l'indication du circuit de sécurité : si l'indicateur du circuit de sécurité indique un déclenchement du circuit de sécurité, mais que cela ne s'est pas produit en raison de l'attraction ou du coincement de passagers, le circuit de sécurité doit être contourné en insérant un pont dans le contact. Entrez en mode descente d'urgence.

12.3. Activation du mode d'urgence

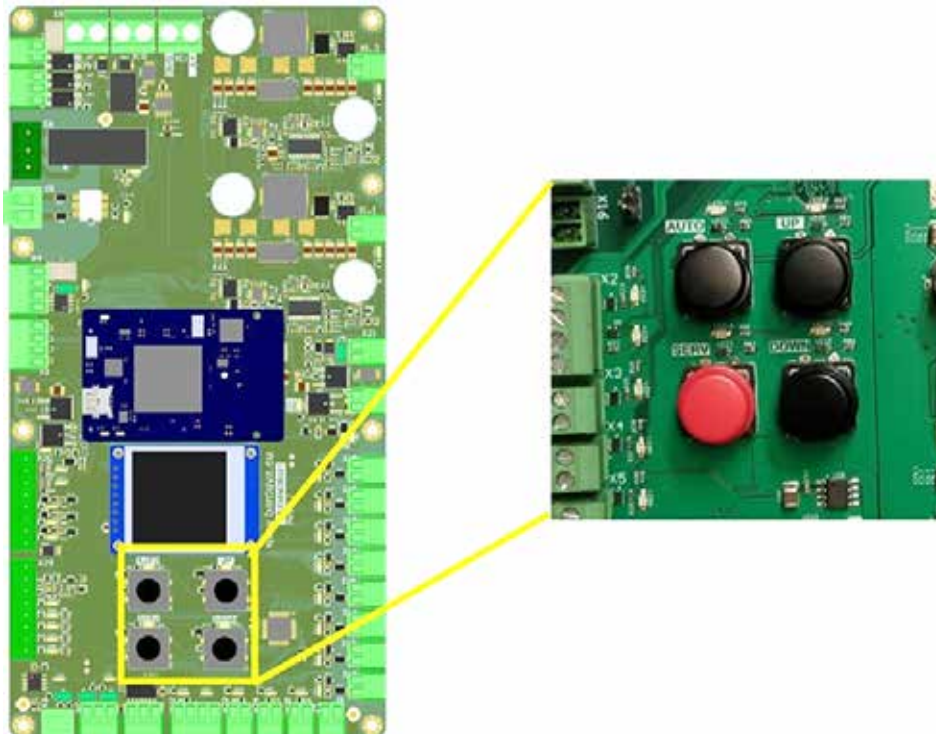
Pour activer le mode d'urgence : appuyez et maintenez pendant 2 secondes. le bouton « SERV » sur la carte de l'unité de base.

Les directions de mouvement de la plate-forme peuvent être activées en appuyant sur les boutons « UP » et « DOWN ».

Si vous maintenez le bouton « DOWN », la plate-forme sera conduite jusqu'à l'étage le plus bas. La plateforme s'arrêtera automatiquement au niveau du palier.

Pour ouvrir la serrure de la porte, appuyez sur le bouton d'appel de la porte.

Activez le mode de fonctionnement de la plateforme « Auto ». Appuyez et maintenez enfoncé le bouton « AUTO » pendant 2 secondes.



12.4. Ouverture de la porte palière

Lorsque la plate-forme est au niveau du palier, déverrouillez et ouvrez la porte palière à l'aide d'une clé triangulaire spéciale. Aidez les passagers à quitter le quai. Fermez la porte d'arrêt. Assurez-vous que la porte palière d'arrêt est correctement fermée et verrouillée. Effectuer la maintenance de la plateforme élévatrice (dépannage).



Remarques.

Si la porte a été ouverte avec la clé d'urgence, une réinitialisation du système est nécessaire.

12.5. Utilisation ultérieure de la plate-forme élévatrice

Si l'opération de libération des passagers a été effectuée par la personne habilitée par le propriétaire, celle-ci doit immédiatement en informer le service de maintenance !
L'utilisation ultérieure de l'ascenseur n'est autorisée qu'après inspection et autorisation de l'entreprise de maintenance chargée du contrôle.

ENTRETIEN DE LA PLATEFORME ÉLÉVATRICE

La sécurité et la longévité d'utilisation de la plate-forme élévatrice dépendent de l'entretien opportun et périodique de la plate-forme élévatrice.

13.1. Informations de maintenance

La maintenance doit être effectuée conformément à ce manuel et au manuel de maintenance de la plateforme élévatrice verticale.
La maintenance doit être effectuée par un personnel de maintenance compétent équipé des outils et dispositifs nécessaires.
Il est nécessaire de veiller à la compétence du personnel du service de maintenance.
L'entretien de la plateforme élévatrice doit être effectué conformément à la fréquence précisée dans le Manuel d'entretien de la plateforme élévatrice verticale.
Si des pannes pouvant provoquer un accident ou des pannes mettant en danger la santé humaine, la vie, les biens ou l'environnement sont constatées au cours de l'entretien et qu'il n'est pas possible de les réparer, le fonctionnement de la plate-forme élévatrice doit être immédiatement arrêté. Le service de maintenance doit informer le propriétaire de l'ascenseur.
Il est nécessaire d'organiser la livraison des pièces détachées pour réparation. Seules des pièces d'origine doivent être utilisées pour les réparations de la plate-forme élévatrice.

13.2. Documentation d'entretien

La maintenance de la plate-forme élévatrice doit être effectuée conformément au manuel de maintenance de la plate-forme élévatrice verticale et à la législation nationale du pays dans lequel la plate-forme élévatrice est utilisée.

Les informations relatives aux actions réalisées lors de la maintenance de la plate-forme élévatrice (contrôle de l'état technique, réparations et autres), et modifications doivent être inscrites dans le carnet d'entretien de la plate-forme élévatrice. Le formulaire du journal de bord de la nacelle élévatrice est donné en annexe B du présent manuel.

13.3. Exigences générales de sécurité



Warning!

Risque de mort ou d'endommagement de la plate-forme élévatrice !

- L'entretien de la plate-forme élévatrice doit être effectué par une personne compétente ! Avant de commencer la maintenance de la plate-forme élévatrice, la personne compétente doit prendre connaissance et analyser la documentation technique de la plate-forme élévatrice !



Warning!

Danger de mort par écrasement lorsque les travaux de maintenance sont effectués sous la plate-forme !

- Avant de pénétrer sous la plate-forme, les conditions suivantes doivent être remplies :
 - la butée mécanique doit être en position de fonctionnement !
 - le dispositif d'arrêt d'urgence dans la fosse de la plate-forme élévatrice doit être activé !



Warning!

Risque de chute mortel en raison de travaux de maintenance effectués en hauteur !

- Lors des opérations de maintenance, par exemple le nettoyage de l'extérieur de l'enceinte de la nacelle élévatrice, toutes les exigences relatives aux travaux en hauteur doivent être respectées !
- Tout travail en hauteur doit être effectué à partir de plates-formes de travail mobiles, de plates-formes fixes spécialement conçues ou d'autres équipements garantissant une sécurité adéquate !



Warning!

Risque de blessures graves dues aux pièces mobiles de la plate-forme élévatrice !

- Ne touchez aucune pièce mobile pendant l'entretien : éléments d'entraînement, composants du système de suspension, etc. !



Warning!

Risque de blessures corporelles ou de dommages matériels !

- Assurez-vous qu'il n'y a pas de personnes ou d'objets étrangers à proximité pendant l'entretien de la plate-forme élévatrice !



Warning!

Danger de mort par électrocution !

- Avant l'entretien de la plateforme élévatrice, l'interrupteur principal doit être réglé sur « O » et verrouillé dans cette position pour éviter toute activation involontaire de l'interrupteur ! Cet interrupteur éteint tous les appareils électriques de la plateforme élévatrice, à l'exception de l'alimentation du boîtier.



Warning!

Risque ergonomique !

- Lors de l'entretien de la plate-forme élévatrice, le sol de la zone de travail et l'installation des machines doivent être éclairés par une intensité lumineuse d'au moins 200 lux !



Warning!

Risque de blessures graves en raison du manque d'équipement de protection individuelle !

- Les équipements de protection individuelle sont indispensables et obligatoires lors de la maintenance !



13.4. Sécurité lors des travaux de maintenance sous la plateforme



Warning!

Danger de mort par écrasement lorsque les travaux de maintenance sont effectués sous la plateforme !

- Avant de pénétrer sous la plateforme, la butée mécanique doit être en position de fonctionnement !

Pour des opérations de maintenance sous la plateforme en toute sécurité, il est nécessaire d'effectuer les étapes suivantes

- 1) Assurez-vous que la plate-forme se trouve à au moins 2 mètres de la fosse de l'enceinte.
- 2) Utiliser la clé spéciale pour déverrouiller et ouvrir l'armoire machine, située près de la porte palière butée inférieure.
- 3) Réglez l'interrupteur principal CB1 sur la position « O ».
- 4) Utilisez la poignée d'arrêt mécanique de la plateforme pour régler la butée mécanique de la plateforme en position de fonctionnement.

REMARQUE : Si la butée mécanique de la plateforme est réglée en position de fonctionnement, l'utilisation normale de la plateforme devient impossible.

- 5) ▶▶▶

- 5) Appuyez sur le dispositif de commande de la plate-forme en position d'arrêt – la plateforme ne doit pas bouger.
- 6) Fermez et verrouillez l'armoire des machines. Assurez-vous que la porte de l'armoire des machines est correctement fermée et verrouillée.
- 7) Utiliser une clé triangulaire spéciale pour déverrouiller et ouvrir la porte de la fosse de l'enceinte de la plateforme élévatrice.
- 8) Utiliser l'outil pour appuyer sur l'axe du dispositif de sécurité de la commande électrique de fermeture de porte afin que la serrure de porte coulisse jusqu'au bout. Cette opération doit être effectuée pour éviter une fermeture et un verrouillage automatique intempestif de la porte palière.
- 9) Une fois à l'intérieur de la fosse de l'enceinte, appuyer et activer le dispositif de freinage d'urgence dans la fosse de l'enceinte de la plateforme.

Une fois les travaux de maintenance sous la plateforme terminés, il est nécessaire d'effectuer les étapes suivantes :

- 1) Tourner dans le sens des aiguilles d'une montre le dispositif de freinage d'urgence dans la fosse de l'enceinte pour le débloquer.
- 2) Fermez et verrouillez la porte palière.
- 3) Utilisez la clé spéciale pour déverrouiller et ouvrir la porte de l'armoire des machines.
- 4) Utilisez la poignée d'arrêt mécanique de la plate-forme pour régler la butée mécanique de la plate-forme sur la position « Off ».
- 5) Fermez et verrouillez la porte de l'armoire des machines.
Assurez-vous que la porte de l'armoire des machines est correctement fermée et verrouillée.

13.5. Nettoyage de la plateforme



Risque de mort ou d'endommagement de la plateforme élévatrice !

- Pendant le nettoyage, prenez les mesures appropriées pour garantir que l'eau ne pénètre pas dans la fosse de la plateforme élévatrice, dans l'armoire des machines, dans le panneau de commande de la plateforme et dans d'autres équipements électriques !
- N'utilisez jamais de jets à haute pression pour le nettoyage, etc.
- Les équipements électriques doivent être nettoyés à l'aide d'outils de nettoyage à sec et d'air comprimé (par exemple, un plumeau à sec) !
- Après le nettoyage, la plateforme élévatrice doit être complètement séchée avant utilisation !



Dommages à la plateforme élévatrice !

- N'utilisez pas de produits de nettoyage grossiers et agressifs pour le nettoyage des surfaces !
- Les produits de nettoyage doivent être adaptés aux surfaces lavables ! En l'absence de moyen de nettoyage particulier, utilisez un chiffon doux ou une éponge imbibée d'une solution d'eau et de savon !



Risque de mort ou d'endommagement de la plateforme élévatrice !

- Dégager l'extérieure de la plateforme élévatrice des chariots fixes ou des plateformes élévatrices mobiles pour le levage de personnes !



Risque de mort ou d'endommagement de la plateforme élévatrice !

- Le nettoyage des zones internes de la plateforme élévatrice doit être effectué par le personnel de maintenance compétent !
- Avant le nettoyage de la plateforme élévatrice, éteignez le dispositif de mise hors tension de la plateforme élévatrice !
- N'installez pas d'échelle sur les surfaces intérieures de la plateforme pour nettoyer les pièces !

13.8. Portée des opérations de maintenance

Le tableau indique les essais de conception de la plate-forme élévatrice et de ses équipements obligatoires lors de leur maintenance, les méthodes d'inspection et la fréquence des essais. L'étendue détaillée et la fréquence de la maintenance sont spécifiées dans le manuel de maintenance de la plateforme élévatrice verticale.

Test n°	Conception de plateforme élévatrice et ses équipements	Nature de la maintenance			Autre info
		Par test	Lubrification	Nettoyage	
1	Documentation technique de la nacelle élévatrice	VI	-	-	
2	Espace libre devant l'armoire machine et les portes palières	VI, M	-	-	
3	Enceinte de l'élévateur	VI	-	C	
4	Armoire pour machines élévatrices	VI, FT	-	C	
5	Portes palières	VI, FT, M	-	C	
6	Système de mode d'urgence de la plateforme	VI, FT	L	-	
7	Plateforme	VI, FT, M	-	C	
8	Commandes de la plateforme élévatrice	VI, FT	-	C	
9	Indicateurs de plateforme élévatrice	VI, FT	-	C	
10	Système de suspension et courroies d'entraînement	VI, FT, M	L	C	
11	Système d'entraînement de plateforme	VI, FT, M	-	C	
12	Système de déflexion de la plateforme	VI, FT	L	C	
13	Dispositifs de sécurité mécaniques et électriques de la plateforme élévatrice	VI, FT	-	C	

La vérification du dispositif de survitesse nécessite l'activation du solénoïde de tension du câble du régulateur de survitesse. Le solénoïde est activé par un bouton du compartiment électrique. L'actionnement du solénoïde interrompt le circuit de sécurité, après quoi le système doit être réinitialisé.

VI - l'Inspection Visuelle est utilisée pour vérifier visuellement les composants.

FT - les Tests Fonctionnels servent à vérifier si les mesures et moyens actuels remplissent leur fonction conformément aux exigences. **M** - la Mesure est utilisée pour vérifier la conformité des appareils aux valeurs établies. **L** - Lubrification. **C** - nettoyage (Cleaning).

OUTILS SPÉCIAUX

Les outils spéciaux suivants sont fournis avec la plateforme élévatrice

- clé spéciale pour déverrouiller/verrouiller la porte de l'armoire des machines ;
- clé triangulaire spéciale pour déverrouiller la porte palière ;
- outil de retrait de panneau de la gaine intérieur.



Clés pour déverrouiller/verrouiller : la plaque sous le panneau de commande de la plateforme et l'armoire électrique sur la gaine extérieur.



Clé de secours pour ouvrir/fermer la porte palière de la plateforme (triangle « delta »)



Clés pour démonter les panneaux intérieurs (face B)

EXEMPLE DE DÉCLARATION DE CONFORMITÉ CE

“Barduva” JSC
 Beržuonos str. 2, LT-02121, Vilnius, Lithuania
 Phone +370 5 231 0770
 Phone +370 5 231 0071
 Fax +370 5 231 0773
 E-mail sales@barduva.eu
 www.barduva.eu



DÉCLARATION DE CONFORMITÉ CE

**Nom commercial et
 adresse complète du fabricant**

“Barduva” JSC
 Beržuonos str. 2, LT-02121 Vilnius,
 Lithuania

**Nom et adresse
 de la personne autorisée à établir
 le dossier technique**

Adresse d’installation

Type d’appareil

AB300

Description de l’appareil

Plateforme élévatrice verticale fixée à une structure
 de bâtiment destinée à être utilisée par
 des personnes à mobilité réduite

Numéro de série

Année de construction

**Nous déclarons par la présente que la machine satisfait à toutes les dispositions pertinentes
 des directives européennes et des normes harmonisées suivantes qui confirment
 l’attestation d’examen CE de type LIFTINSTITUUT NL18-400-1001-205-01.**

Nom de l’organisme notifié

LIFTINSTITUUT

Adresse de l’organisme notifié

Buikslotermeerplein 381, 1025XE Amsterdam, Netherlands

Numéro d’accréditation

CE 0400

European Directives

2006/42/EC

Harmonised Standard

EN 81-41:2010

EN 81-20:2020

EN 81-58:2018

Lieu de la déclaration

“Barduva” JSC
 Beržuonos str. 2, LT-02121 Vilnius,
 Lithuania

**Nom de la personne
 qui a rédigé la déclaration**

Signature

**Date de
 la déclaration**

**CARNET DE MAINTENANCE DE
LA PLATEFORME ÉLÉVATRICE VERTICALE AB300**



Traduis de l'anglais :
AB300 VERTICAL LIFTING PLATFORM
MAINTENANCE LOGBOOK

Service line :+370 5231 0770
E-mail. support@barduva.eu
Copyright © - Barduva, 2023

CARNET DE MAINTENANCE

Ce document contient des informations sur le fabricant, le propriétaire, l'installateur, le service de maintenance de la plate-forme élévatrice, les caractéristiques techniques, les résultats de la maintenance et les modifications de la plate-forme élévatrice.

Ce document fait partie intégrante du Manuel de Maintenance de la plateforme élévatrice verticale et du Manuel d'Installation de la plateforme élévatrice verticale !

Remplissez toutes les cases de ce document après l'installation de la plateforme élévatrice et avant son utilisation !

Avant l'entretien de la plate-forme élévatrice, lisez attentivement ce passager et le manuel d'entretien de la plate-forme élévatrice verticale !

Après remplacement et (ou) modification des pièces de la plate-forme élévatrice, consigner le détail des pièces de remplacement dans ce document, et joindre les documents de ces pièces : déclarations/certificats, montage, informations d'accès, etc.

1. Informations générales

Fabricant	Nom :	Barduva UAB
	Adresse :	Beržuonos str. 2, LT-02121, Vilnius, Lithuania
	Tel. :	+370 5231 0770
	E-mail :	support@barduva.eu

Description de la plateforme	Plateforme élévatrice pour personne à mobilité réduite
-------------------------------------	---

Références	Type :	AB300
	Num. de série :	
	Année de fabrication. :	

Adresse d'installation

Date d'installation

Installateur	Nom :	
	Adresse :	
	Tel. :	
	E-mail :	

Date de mise en service de la plateforme élévatrice

2. Informations techniques générales

Généralités	Charge nominale	
	Nombre de personnes	
	Vitesse nominale	
	Hauteur de levage	
	Nombre d'arrêts	
Plateforme	Largeur de la plateforme	
	Longueur de la plateforme	
	Hauteur de la plateforme	
Entraînement	Entraînement par courroie	
	Puissance nominale	
Contrôles	Contrôles aux arrêts-atterrissages	Type de fonctionnement non forcé
	Dispositifs de contrôle de la plateforme	Type de fonctionnement d'urgence
Portes	Type de porte	
	Type d'entraînement	
	Nombre de porte	
	Hauteur de porte	
	Largeur de porte	
Gaine	Conception de la gaine	Panneau vitré
	Hauteur libre au dessus de gaine	
	Hauteur libre en fond de gaine	
Compartment électrique	Voltage	
	Frequence	
	Fusibles principaux	
	Tension du circuit de sécurité	

5. Inscription du travail terminée

Date d'intervention	Travaux réalisés, constats de l'état technique des équipements	Nom et signature de la personne effectuant les travaux	Nom et signature du responsable de la vérification des travaux



PLATEFORME VERTICALE

AB300

MANUEL UTILISATEUR
ET DE MAINTENANCE

(USER AND MAINTENANCE MANUAL)

Barduva
Beržuonos st. 2,
Vilnius LT-02121, Lithuania
sales@barduva.eu
Phone : +370 5 231 0770
www.barduva.eu